

USER MANUAL MANUEL D'UTILISATION



MULTI-100

min.
Ø **2.4**mm



max.
Ø **5.0**mm



min.
M3



max.
M6

■ **Scell-it**[®] ■

INSTRUCTIONS FOR BLIND RIVETS

This tool allows you to fasten rivets from below diameters:

- Ø 2.4mm – 3/32"
- Ø 3.0/3.2mm – 1/8"
- Ø 4.0mm – 5/32"
- Ø 4.8mm – 3/16"

For this use, your tool must be equipped as below picture:



1. Drill a hole in the appropriate location of the workpiece.
2. Select one of the 4 noses adapted to the rivet's diameter.
3. Open the grips.
4. Insert the rivet's rod into the nose and put the rivet's body into the hole.
5. Close up the grips. Repeat this operation until the rod breaks.
6. After the rod break, open the grips to eject the rod.

INSTRUCTIONS FOR NUTS

This tool allows you to fasten nut from below diameters:

- M3
- M4
- M5
- M6

For this use, your tool must be equipped as below picture:



1. Drill a hole in the appropriate location of the workpiece.
2. Select the tie rod adapted to the nut's dimensions.
3. Open the grips.
4. Screw the nut on the tie rod. The tie rod must exceed a little bit the nut's length.
5. Put the nut into the hole.
6. Close up the grips to fasten the nut.
7. Open the grips and turn the back wheel clockwise to release the nut.

HOW TO CHANGE YOUR TOOL'S EQUIPMENT

EN

FR

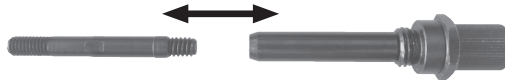
FROM RIVETS TO NUTS

From rivets to nuts:

1. Unscrew the nose for rivet with part **1** of the provided wrench.



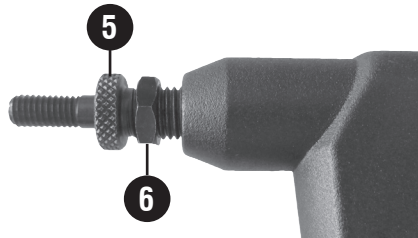
2. Unscrew the back part of the tool with part **3** of the wrench and remove all pieces you have inside.
3. Screw the tie rod on the setting spindle.



4. Put this set into the tool and tighten it by screwing part **4**.



5. Open the grips.
6. Put the nose and the counter-nose (respectively part **5** and **6**) on the tie rod.



7. Adjust the tie rod's length to the nut's length by using the counter-nose. For a good setting, the tie rod must exceed a little bit the nut's length.

EN

Remove the nut's equipment:

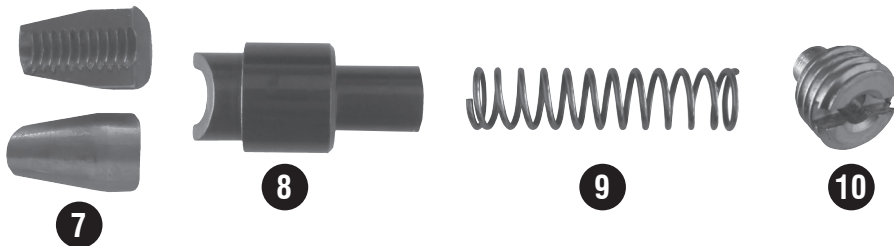
FR

1. Remove the nose and the counter-nose from the tie rod.
2. Close up the grips.
3. Unscrew the set tie rod/setting spindle by turning the part **4** counterclockwise.
4. Unscrew the tie rod from the setting spindle by using part **2** of the wrench.





From nuts to rivets:

1. Screw the nose from your choice and tighten with part **1** of the wrench.
2. Put pieces **7** **8** **9** **10** inside the tool in below order:



3. Finally screw the back part of the tool with part **3** of the wrench.

<p align="center">MODE D'EMPLOI POUR POSE RIVETS</p>	<p align="center">MODE D'EMPLOI POUR POSE ÉCROUS À SERTIR</p>
<p>Cette pince permet la pose de rivets de diamètre :</p> <ul style="list-style-type: none"> • Ø 2.4mm – 3/32" • Ø 3.0/3.2mm – 1/8" • Ø 4.0mm – 5/32" • Ø 4.8mm – 3/16" <p>Pour cette utilisation, votre pince doit être équipée ainsi :</p> 	<p>Cette pince permet la pose d'écrous à sertir de diamètre :</p> <ul style="list-style-type: none"> • M3 • M4 • M5 • M6 <p>Pour cette utilisation, votre pince doit être équipée ainsi :</p> 
<ol style="list-style-type: none"> 1. Percez un trou à l'endroit où vous souhaitez poser le rivet. 2. Sélectionnez l'un des 4 nez de pose adapté au diamètre du rivet. 3. Ouvrir les poignées. 4. Insérer la tige du rivet dans le nez de pose et placez le corps du rivet dans le trou. 5. Refermer les poignées. Répéter cette opération jusqu'à rupture de la tige du rivet. 6. Après rupture de la tige, ouvrir les poignées pour éjecter la tige. 	<ol style="list-style-type: none"> 1. Percez un trou à l'endroit où vous souhaitez poser l'écrou. 2. Sélectionner le tirant adapté aux dimensions de l'écrou. 3. Ouvrir les poignées. 4. Visser l'écrou sur le tirant, en laissant dépasser de l'écrou quelques filets du tirant. 5. Placez l'écrou dans le trou. 6. Refermer les poignées de pince afin de sertir l'écrou. 7. Ouvrir les poignées puis tourner la molette arrière dans le sens des aiguilles d'une montre afin de libérer l'écrou.

MODIFICATION DE L'ÉQUIPEMENT POUR POSE RIVET OU ÉCROU

MODIFICATION DE L'ÉQUIPEMENT POUR POSE RIVET OU ÉCROU

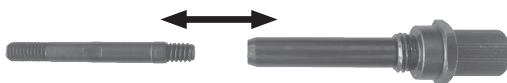
Passer de rivets à écrous :

1. Dévisser le nez de pose pour rivet à l'aide de la partie **1** de la clé fournie.



2. Dévisser la partie arrière de la pince avec la partie **3** de la clé et enlever toutes les pièces se trouvant à l'intérieur.

3. Visser le tirant sur la tige de réglage.

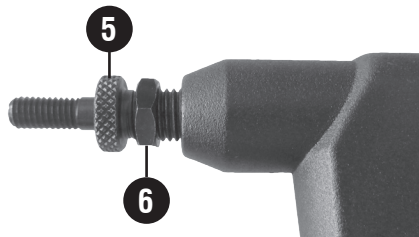


4. Placer cet ensemble à l'intérieur de la pince et serrer en vissant la partie **4** (poignées fermées).



5. Ouvrir les poignées de la pince.

6. Mettre le nez et le contre-nez (respectivement parties **5** et **6**) sur le tirant.



7. Régler la course en jouant avec le contre-nez. Pour un bon réglage, le tirant doit légèrement dépasser le l'écrou.

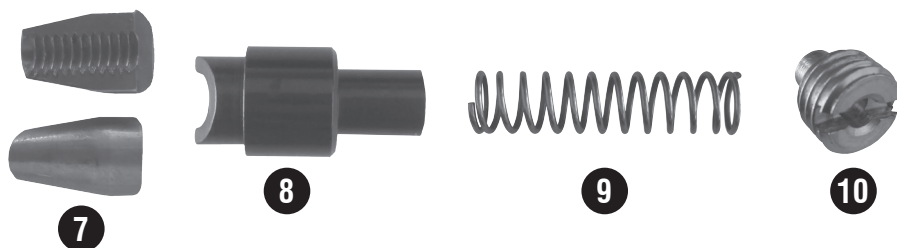
Démonter l'équipement écrous :

1. Enlever le nez et le contre-nez du tirant.
2. Fermer les poignées.
3. Dévisser l'ensemble tirant/tige de réglage en tournant la partie **4** dans le sens inverse des aiguilles d'une montre
4. À l'aide de la partie **2** de la clé, dévisser le tirant de la tige de réglage.



Repasser de écrous à rivets :

1. Revisser le nez de pose de votre choix et serrer avec la clé **1**.
2. Placer les pièces **7** **8** **9** **10** à l'intérieur de la pince dans l'ordre suivant :



3. Enfin revisser le tout à l'aide de la partie **3** de la clé.



28 rue Paul Dubrule - 59810 Lesquin - FRANCE

www.Scellit.com